

Le passage de l'école primaire vers l'école secondaire (EP-CO)

—

Séance d'information destinée aux parents des élèves de 8H

8 octobre 2024

Buts de la rencontre

1. Prendre connaissance des modalités du passage de l'EP vers le CO
2. Prendre connaissance des différents types de classe au CO
3. Clarifier les rôles de chacun et chacune

**Ce diaporama sera à votre disposition sur la page d'accueil
du site internet du CO de la Glâne:**

www.co-glâne.ch

Principes du passage EP-CO

Dans tout le canton des modalités communes qui reposent sur des bases légales depuis 2016.

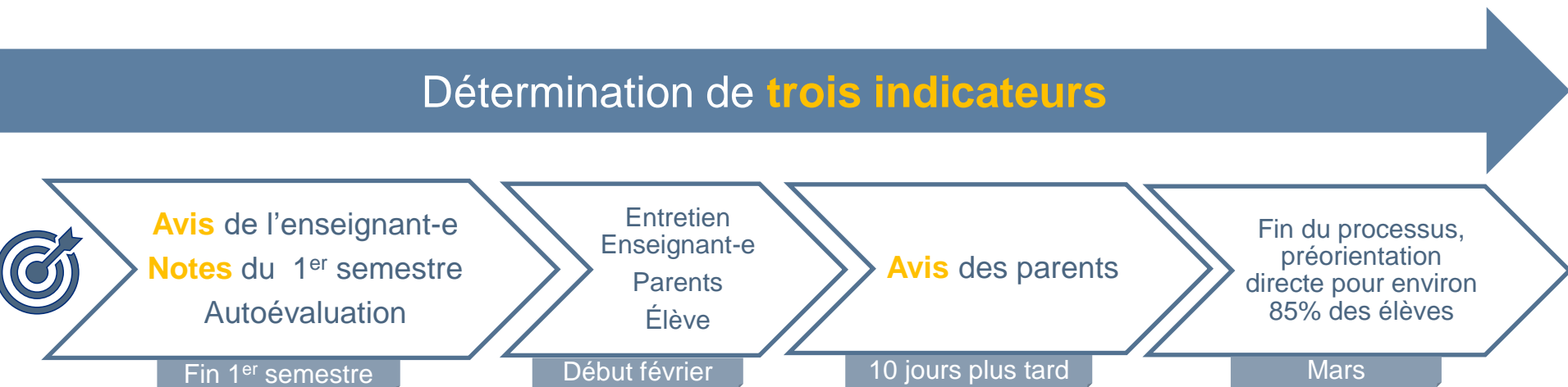
Une volonté d'un passage harmonieux entre l'école primaire et secondaire dans une continuité 1-11H.

Un grand nombre d'élèves sont préorientés sans évaluation de préorientation.

Déterminer l'environnement scolaire, l'encadrement pédagogique qui convient le mieux à chaque élève.

Passage EP-CO

Les différentes étapes



1^{ère} Etape

Avis de l'enseignant-e

Observation attentive de l'élève dans les domaines des acquis scolaires et des attitudes faces aux apprentissages

Analyse de la situation globale de chaque élève par l'enseignant-e



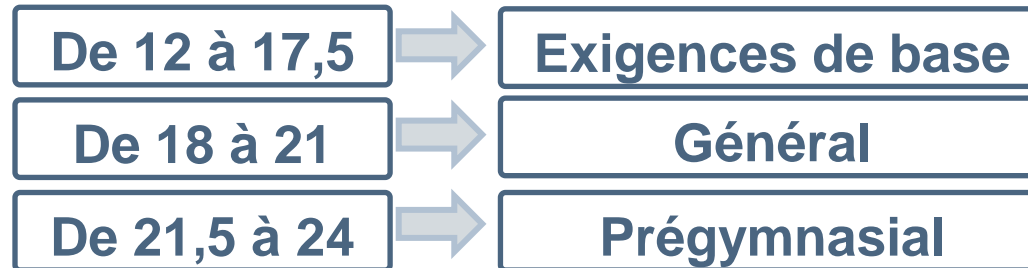
Indicateur A

1^{ère} Etape

Notes du premier semestre

La somme des notes dans le bulletin scolaire de

- Français (L1)
- Allemand (L2)
- Math
- Moyenne de science-histoire-géographie



Notes du premier semestre



Indicateur B

1^{ère} Etape

Fin 1^{er} semestre

Autoévaluation de l'élève

En classe, l'élève s'autoévalue sur ses apprentissages et son attitude face au travail.

Processus encadré par l'enseignant-e

Autoévaluation



**Présentée lors de
l'entretien**

2^{ème} Etape

Début février

Entretien : enseignant-e – parents - élève

- L'élève présente son autoévaluation.
- L'enseignant-e communique son avis et répond aux éventuelles questions des parents.
- L'enseignant-e transmet le document qui permettra aux parents de donner leur avis.

Pas de décision lors de cet entretien

3^{ème} Etape

+ 10 jours après
entretien

Avis des parents

Les parents, en concertation avec leur enfant, donnent leur avis en se basant sur:

- Compétences scolaires
- Comportements et attitudes face au travail et aux apprentissages
- Autoévaluation de l'enfant

Avis des parents



Indicateur C

Les trois indicateurs sont concordants ?

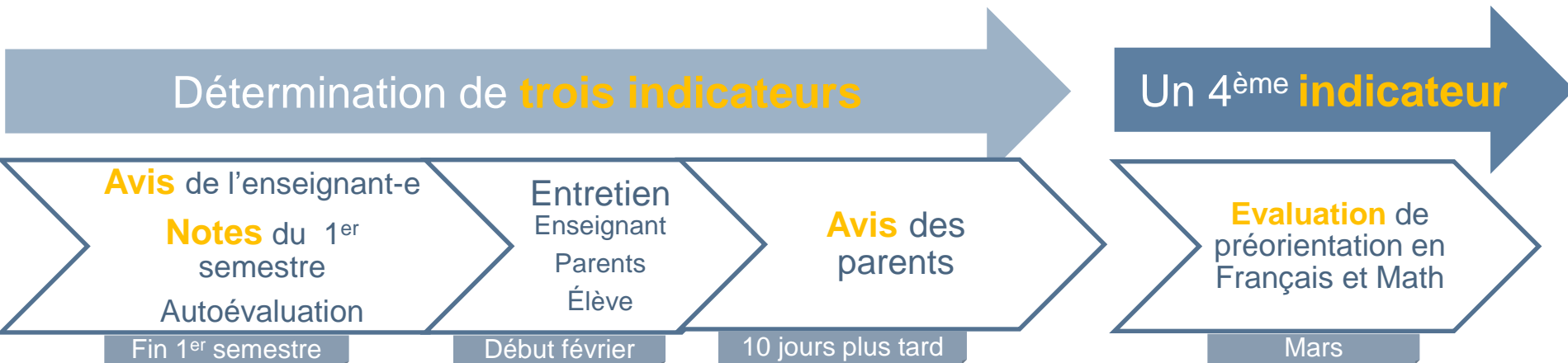
—
Si les indicateurs A-B-C sont les mêmes



**Le processus est terminé.
La direction du CO prend acte.**

Les trois indicateurs ne sont pas concordants

—
Si les indicateurs A-B-C ne sont pas les mêmes



Est-ce que trois indicateurs sur les quatre sont concordants ?

—
Si parmi A-B-C-D, trois sont les mêmes

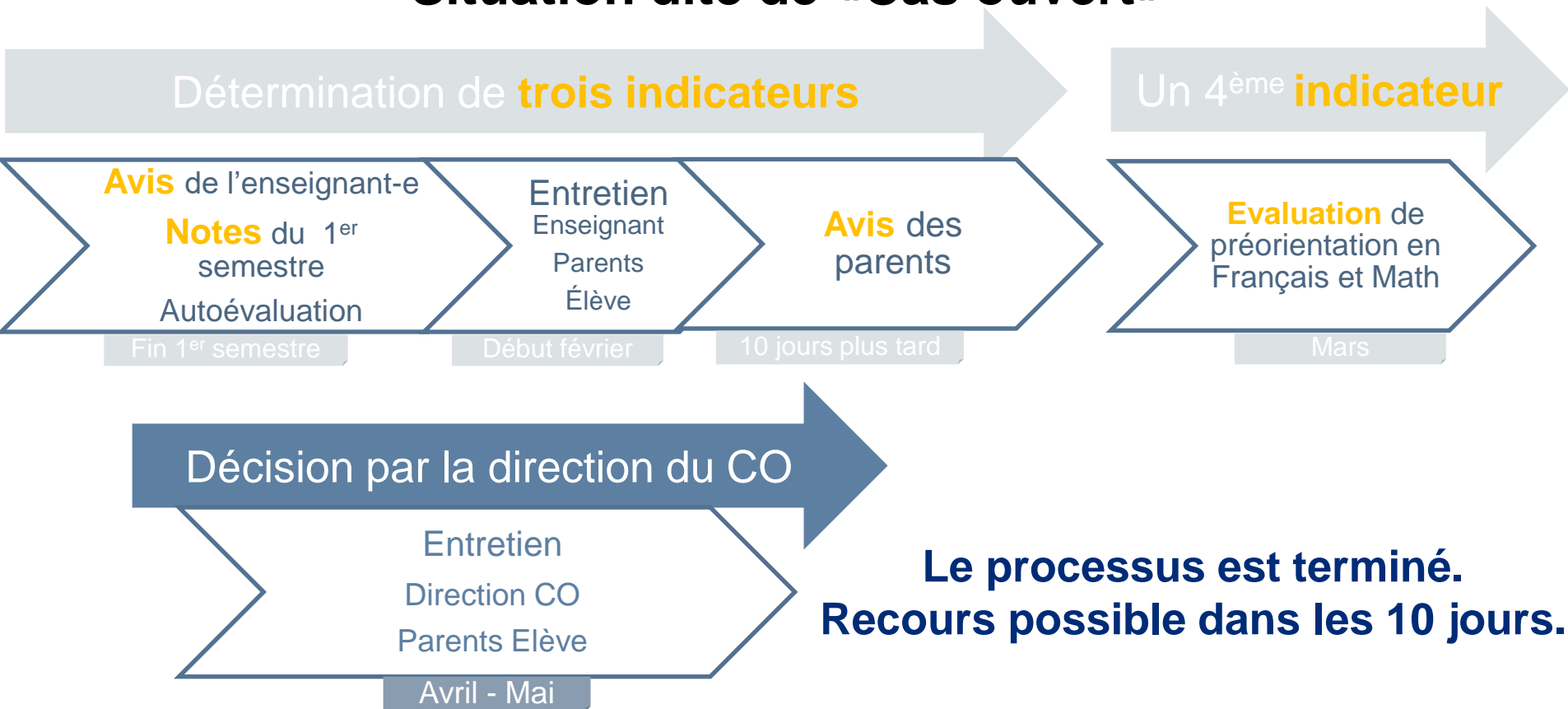
**Préorientation
directe**

**Le processus est terminé.
La direction du CO prend acte.
Recours possible dans les 10 jours.**

Il n'y a pas trois indicateurs concordants

A-B-C-D, pas trois les mêmes

Situation dite de «Cas ouvert»



Passage EP-CO : le projet d'une équipe

L'élève :

- Fournir un travail régulier
- Identifier ses forces
- Imaginer son proche avenir

Les parents :

- Aider l'enfant à reconnaître ses forces, à renforcer son estime de soi
- Valoriser ses compétences
- Offrir un environnement de travail adéquat à la maison
- Privilégier un climat de confiance avec les professionnels

L'enseignant-e :

- Développer les compétences des élèves
- Valoriser les forces des élèves
- Observer et analyser les apprentissages en vue d'une communication claire, basée sur des arguments étayés
- Maintenir et développer le dialogue avec les parents

Le passage EP-CO, en résumé

Ce qu'il faut retenir

- ✓ Un processus en plusieurs étapes.
- ✓ Un processus qui prend en compte plusieurs indicateurs.
- ✓ Un processus qui inclut l'élève.
- ✓ Un processus qui inclut les parents.
- ✓ Une volonté d'un passage harmonieux entre l'école primaire et secondaire.
- ✓ Un grand nombre d'élèves sont préorientés sans évaluation de préorientation.
- ✓ Le but est de **déterminer l'environnement scolaire, l'encadrement pédagogique qui convient le mieux à chaque élève.**

